

Baggeren is vooral

Hij ziet nooit iets van zijn werk. Alles gebeurt immers onder water. Toch werkt Sierk Huitema al ruim zeven jaar als machinist op een cutterzuiger. Het uitdiepen van de haven van Enschede is bij hem in goede handen.

door Guus Ferrée

Langzaam neemt het toerental toe. Net als de regen die op het water dans. Sierk Huitema heeft zojuist een kleine defecte koppeling vervangen, dus moet de dieselmotor eerst warm draaien voor die weer kan worden belast. Het gevaarte, dat een vermogen heeft van 800 pk en een Koreaanse achtergrond, zwelt aan als een boosaardige bromvlieg. Langzaam wordt ook de druk in de pijpleiding opgevoerd. Dat moet met beleid gebeuren, anders knappen de buizen.

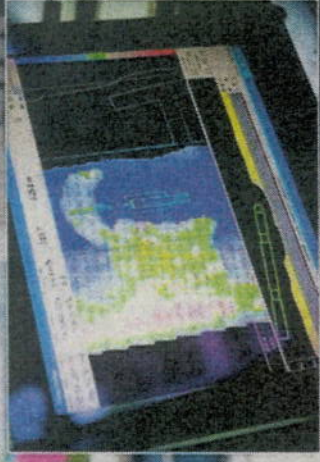
Met z'n handen ontspannen aan de joystick geeft de 25-jarige inwoner uit Leeuwarden de bevelen. Baggeren, zo blijkt uit het relaas van de jonge hoofdmechanist die in de voetsporen van z'n broer en vader is getreden, is vooral een zaak van fingerspitzengefühl. Ook al heb je op je computerscherm een 'hoogtekaart' en weet je precies op welke diepte de cutterkop over de boden van de haven van Enschede wordt gedingeerd, zonder gevoel wordt geen effectief gebruik gemaakt van de mogelijkheden van de Marian, de cutterzuiger die het komende half jaar in de beide havens actief is.

Terwijl de druk in de pijpleiding die de baggerspectie, zoals het schone slijb officieel heet, wordt opgevoerd tot zes bar, laat Sierk Huitema de zestien meter lange arm waaraan de zuigerkop is bevestigd in het water zakken. Een minuut later heeft hij contact met de bodem en begint het baggeren. De arm zwenkt langzaam heen en weer. Die kan maximaal een slag maken van negentien meter. De boot trilt nu wat heftiger, op het wateroppervlak getuigen luchtblazen van het gewoel onder water. Dan schuift de boot, een twaalftuimeter van de pijpleiding, heen en weer. De cutterkop blijkt op het harde zand te zijn gestoten.

"Dat verwijderen doen we in een tweede slag", verduidelijkt Hendrik Vonk Noordgraaf.

De projectleider van J.P. Schilder

kwestie van veel gevoel



Cutterzuiger Marian aan het werk in de eerste binnenhaven van Enschede. Sierk Huitema zit aan de knoppen.

foto's Emiel Muijderman

gebruiken bij het uitdiepen het Normaal Amsterdams Peil (NAP). De bodem wordt straks 21,40 meter NAP. Nu zitten we volgens de computer op 22,78 meter."

De regen is ondertussen overgegaan in een hoosbui. Een grauw gordijn wordt over de haven getrokken. De ruitenswisser wordt aangezet. De machinist, die op het vmblo in Leeuwarden autorechniek heeft gestudeerd en daarna twee jaar een lasopleiding op de werf Volharding in Harlingen heeft gevolgd, haalt de beide voorpalen omhoog. De Marian heeft geen schroef, het baggerschip wordt voortbewogen door een stalen daal die aan de achterkant van

het schip is gemonteerd. Aan die paal is een cilinder verbonden. Met die constructie wordt de zuigerschuit een halve meter, een meter of nog meer naar voren gedrukt. De zijwaartse beweging geschiedt met de zuigarm. Het schip gaat bij wijze van spreken in stappen vooruit. "Het is inderdaad net of je punter", vat Hendrik Vonk Noordgraaf de bewegingen samen. "Een schroef werkt niet in ondiep water. Daarmee woel je de bodem om. En dat moeten we niet hebben."

'Een cutterzuiger heeft geen schroef. Je gaat al punterend naar voren.'

gustus van het vorig jaar uitgevoerd. Ter hoogte van de watermolen van de Vredestein fabriek werd toen de bagger weggehaald en gedropt op de plek waar ooit de woonboten lagen. "Die bandenfabriek ligt zomers een paar wegen stil vanwege het onderhoud aan de machines. Toen hebben we alvast wat weggebaggerd omdat Vredestein continu hel-

der proceswater nodig heeft. Als we er nu zouden baggeren wordt het water troebel."

Voorafgaande aan het baggeren werd door de Friese aannemer een werkschema opgesteld en dat overlegd met de gemeente. Die heeft als toezichthouder op het bestek een extern bureau in de arm genomen, MWH. Daarna werd als eerste activiteit de vervuilde bovenlaag verwijderd. Dat gebeurde met een shovel die op een ponton stond. Die stortte de bagger in een binnenvaartschip dat het naar de Grondbank in Deventer voer. Die werkzaamheden worden deze week nog in de tweede binnenhaven uitgevoerd. Is het vervuilde

slijb weg dan komen de cutterzuigers Marian en Nelly in actie. Het slijb wordt zoals gemeld gespoelen naar een depot in Tweekelo. Daar wordt het gebruikt voor de egalisering en ophoging van percenten langs de oever van het Twentekanaal. Het zand dat later wordt verwijderd wordt straks naar Hengelo vervoerd. Daar blijft het tot eind volgend jaar liggen. Dat kan later bijvoorbeeld in de bouw worden gebruikt. Het slijb dat naar Tweekelo wordt gespoelen wordt in baggerkringen aangeprezen. "Dat is interessant voor grondeigenaren. Het is zeer vruchtbaar, zodat het een meerwaarde is voor het land."

schu vanal
Parke
zie: www.tichelweg4.nl
Tichelweg 4

Aula Moi in v

ENSCHEDER - ondernemi Noord Est koop. Het I doet niet r vindt man Wim Spaa wijze van i zet. Is zo'n is de vraag wordt dan aanpassing voerd. Opt lichtinval, Het is inves ger kantoor Kleinschali val dat er f kamers bij wel de serv faciliteiten tra", meldt ta. "Tegen een goed mers en de le tijden h Nu kan dat Het verko wel uit de omdat Mo het oog h voor bezoe veel in het zoekers en heerder An rink ligt waar ze nu De aula b Monuta n c plek, maar uitvaarton tus huren Dat komt veerde ger Oosterbegr kant die v voorzienin; wordt in j vaartcentr bruik geno danks een wel in Ens gewoon of